

WATERTOOL®

MOFAFSLUITER

SOCKET VALVE



kleiss & co

Algemene productbeschrijving

**Voor het saneren van PE en PVC waterleidingen
DN 63 – DN 200 zonder gebruik te maken van
noodleidingen.**

De gepatenteerde Watertool® mofafsluiter maakt het mogelijk om bij de methode “Druk Meenemen”, de te vernieuwen hoofdwaterleiding per dag en/of in gedeelten te vervangen. De Watertool® mofafsluiter bestaat uit een gietijzeren fitting waarin een schuif kan worden geplaatst. Na het monteren van de Watertool® mofafsluiter kan deze worden gebruikt voor het vullen, ontlichten en afsluiten van de nieuwe leiding.

Benodigheden

- Mofafsluiter
- Eindkap
- Kram eindkap
- Dubbel stootijzer
- Afsluitschuif naar maat
- Kiwa goedgekeurd glijmiddel
- Passende steek-/dopsleutels

Algemene gebruiksvoorschriften

- De mofafsluiter is geschikt voor zowel PE als PVC.
- Zorg voor voldoende ruimte op de werkplek en werk bij voorkeur in een droge omgeving;
- Zorg dat de plaats waar de mofafsluiter komt schoon is en vrij van beschadigingen;
- Vet de plaats waar de mofafsluiter komt het leidingoppervlak licht in met een KIWA goedgekeurd glijmiddel;
- Draai bouten en moeren altijd kruislings en geleidelijk maximaal aan;
- Berg uw gereedschap altijd schoon op;
- Gebruikers die op de nieuwe waterleiding worden aangesloten moeten worden geïnformeerd om het water tijdelijk (tot nader bericht) te koken voor inwendige consumptie. Zodra de leiding bemonsterd is en goed is bevonden kan het kookadvies worden ingetrokken.

De afsluiter wordt geleverd met een pakking met een gleuf. U gebruikt deze pakking wanneer u de schuif in de afsluiter plaatst en verwijdert deze pakking weer bij het uitnemen van de schuif.

General product description

Safe installation of water mains DN63-DN200MM for PVC/PE/HDPE (PE80 – PE100) without the requirement to install temporary pipelines during a new installation.

The patented Water Socket Valve enables the operator to renew the old water main without loss of mains water pressure. The Watertool Socket Valve is a cast iron valve that uses a moveable stainless steel slide for isolation purposes. After installation the Water Socket Valve operates as a standard isolating gate valve.

Required tools

- Socket valve
- End Cap
- Stainless Steel Clip
- Lever bars
- Slide
- Potable water approved lubricant
- Socket wrenches and spanners

General application instructions

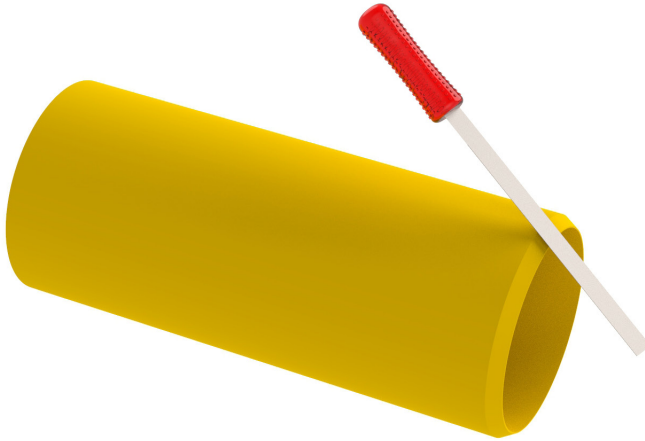
- The socket valve is suitable for PE/HDPE (PE80 – PE100) and PVC.
- Ensure that the working area is dry and easy accessible.
- Ensure that the chosen pipe position for the spade valve is free of debris and damage.
- Grease the position where the spade valve is to be installed with a potable water approved lubricant.
- Always gradually tighten the bolts and nuts diametrically opposite.
- Store your tools in a dry and clean environment.
- End users who are connected onto the newly laid potable water pipe should be advised (until further notice) to boil the water before use.

The valve is supplied with a grooved gasket. You use this gasket when you deploy the slide and remove this gasket when you remove the slide.

1

Het uiteinde van de buis moet haaks zijn, voorzien van een schuine rand en mag geen diepe krassen hebben.

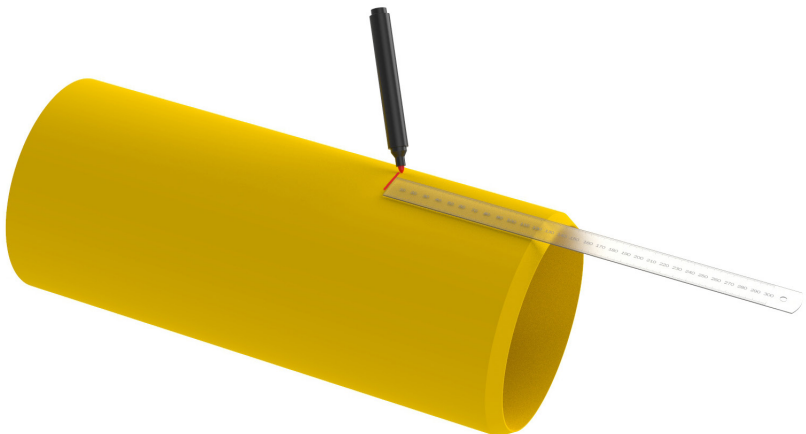
The end of the pipe should be cut square, beveled and free of defects.



2

Teken de insteekdiepte van de mofafsluiter af. Controleer de insteekdiepte in de mof.

Mark the insertion depth of the socket valve onto the pipe, carefully control the pipe insertion into the socket.



3

Plaats de eindkap op de mofafsluiter en borg deze met de kram.

Install the end cap onto the socket valve and secure the cap by means of the Stainless Steel Clip.



4

Breng op de afdichtingsring in de mofafsluiter een KIWA goedgekeurd glijmiddel aan; breng geen glijmiddel op de trekkring aan!

Lubricate the sealing ring inside the socket valve with a potable water approved lubricant. Do not lubricate the brass serrated gripping ring.



5

Plaats de mofafsluiter op de buis en zorg dat deze horizontaal en in het verlengde ligt van de buis.

Install the socket valve onto the pipe and ensure that the valve is horizontally and axially positioned.



6

Druk de afsluiter met eindkap (via de nokken op de kap) m.b.v. 2 stootijzers geheel tot aan de afgetekende markering op de buis.

Push the valve with fitted end cap by using the insertion fixture on the end cap, up to the insertion mark on the pipe, using the two lever bars.



7

Plaats op de eindkap een afsluiter met spuislang waarmee de leiding kan worden ontluicht of worden aangesloten op een monsterkast.

Install a drain valve with a hose onto the end cap so that the pipeline can be purged or connected to a sampling box.



8

Vul de nieuwe leiding geleidelijk zodat er geen drukstoten ontstaan.

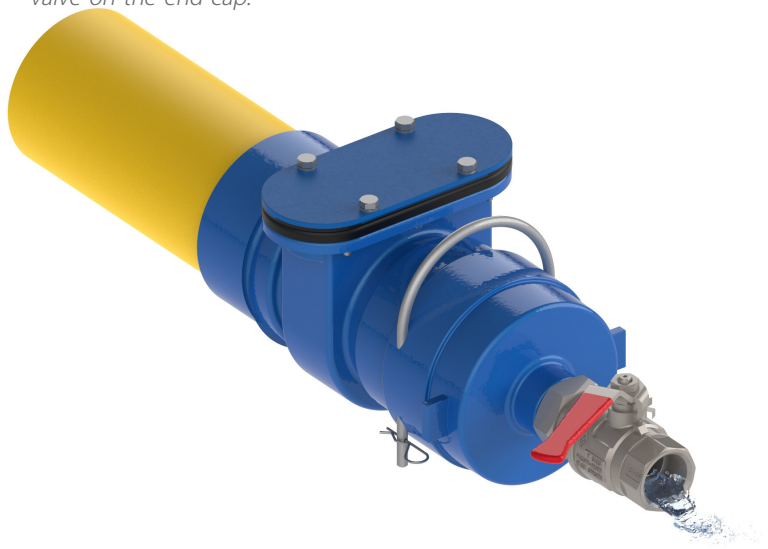
Avoid pressure surges by gradually filling the new pipeline.



9

Ontlucht de nieuwe leiding nadat deze op druk staat m.b.v. de afsluiter op de eindkap.

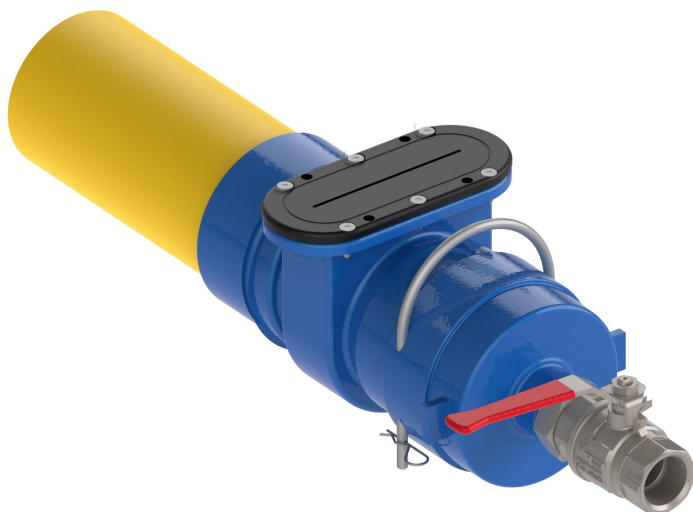
Purge the pressurized new pipe line section by means of the drain valve on the end cap.



10

Verwijder de afsluitplaat op de mof afsluiter.

Remove the covering plate of the socket valve.



11

Verwijder de hoes van de afsluitschuif, ontsmet deze en voorzie beide kanten van een KIWA goedgekeurd glijmiddel.

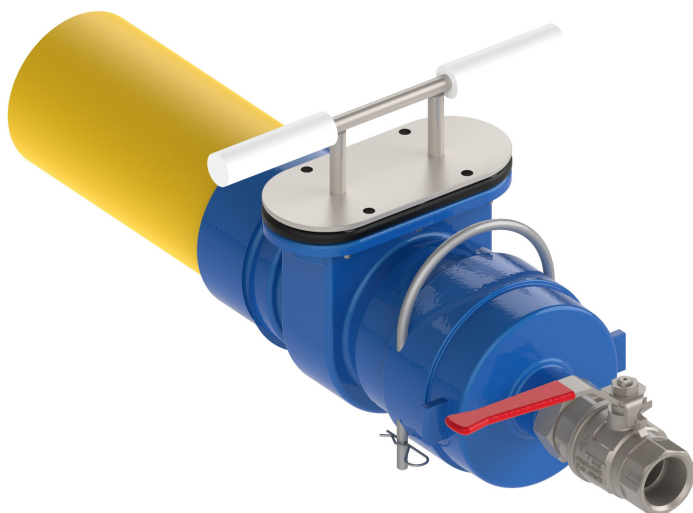
Remove the cover from the slide , disinfect the slide and apply a potable water approved lubricant on both side of the slide.



12

Schuif de afsluitschuif tot aan de aanslag in de afsluiter.

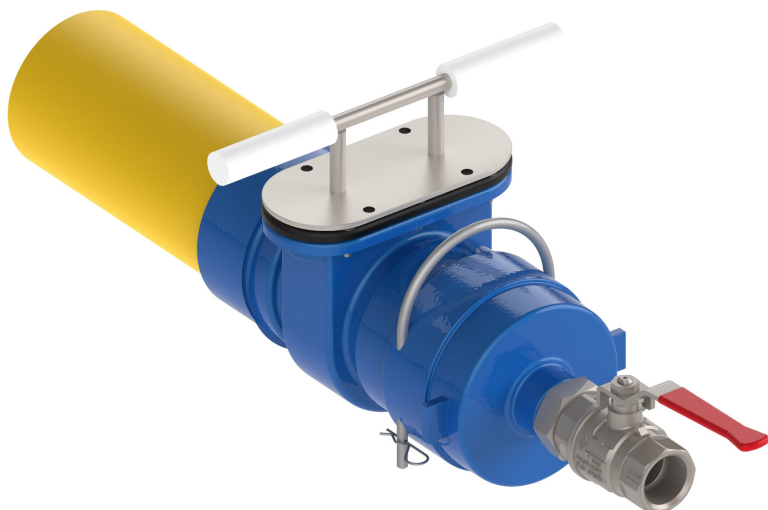
Fully insert the slide into the valve.



13

Open de afsluiter op de eindkap en controleer of de leiding dicht is.

Open the drain valve on the end cap and ensure that the pipe is isolated.



14

Haal de kram uit de eindkap en verwijder de kap door 2 stootijzers achter de nokken te plaatsen.

Remove the Stainless Steel Clip from the end cap and remove the end cap with the two lever bars, ensuring they are located behind the insertion fixture.



15

Smeer de afdichtingsring van de vrijgekomen kant van de mofafsluiter in met een KIWA goedgekeurd glijmiddel.

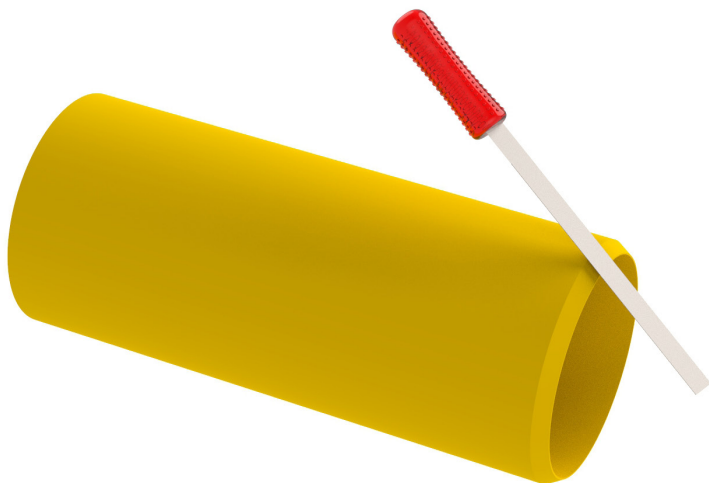
Lubricate the sealing ring within the opened side of the socket valve with a potable water approved lubricant.



16

Zorg dat de nieuwe buis haaks is, voorzien is van een schuine rand.

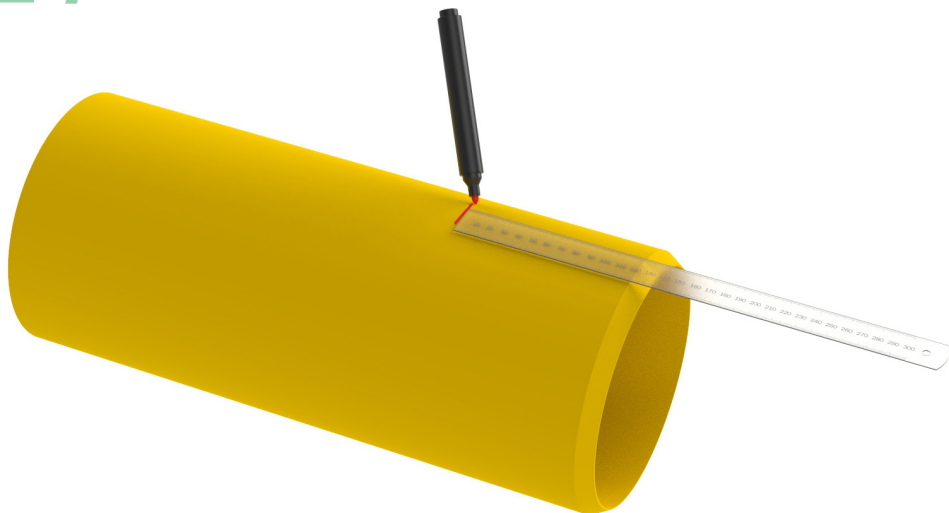
Ensure that the pipe to be installed is square, beveled and without damage.



17

Teken de insteekdiepte af op de buis.

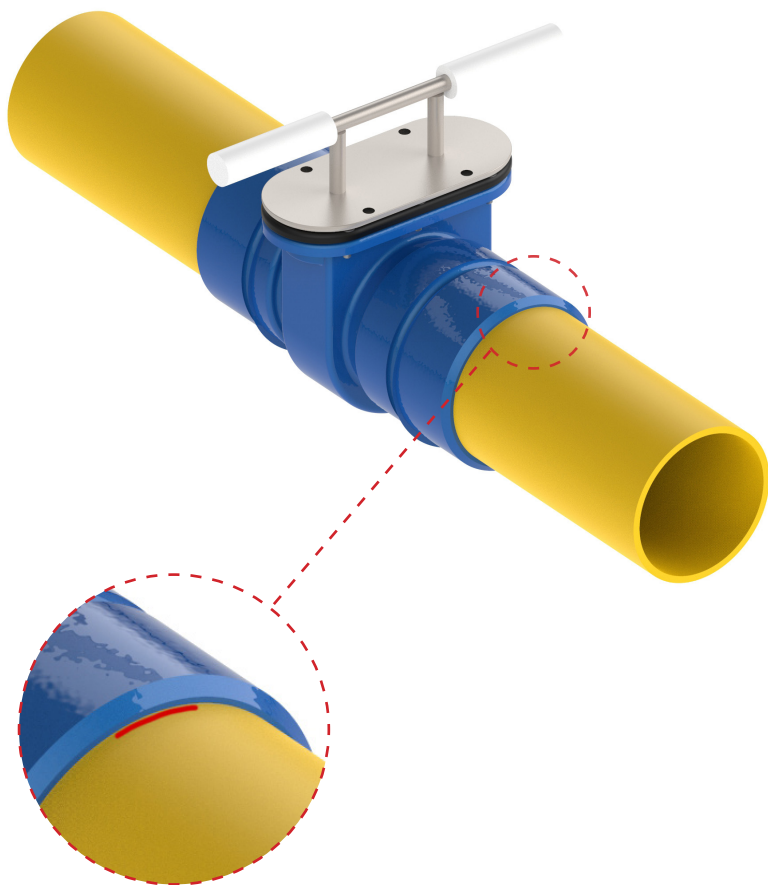
Mark the insertion depth onto the pipe.



18

Plaats nu de nieuwe buis in de mofafsluiter tot aan de afgetekende markering op de buis.

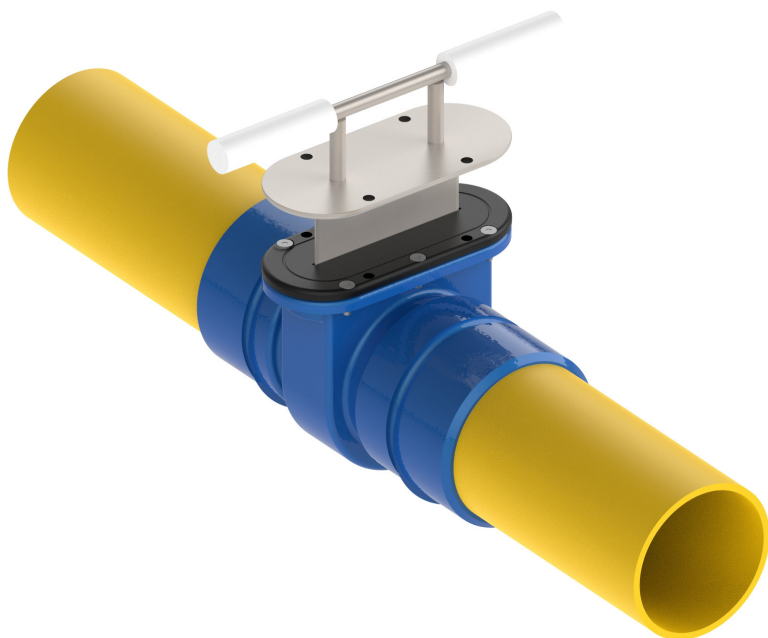
Now insert the pipe into the socket valve upto the insertion depth mark already indicated on the pipe.



19

Trek na de dagproductie de afsluitschuif geleidelijk omhoog zodat de nieuwe leiding zicht vult en op druk komt tot aan de nieuwe mofafsluiter met eindkap. Maak de afsluitschuif schoon en voorzie deze van een beschermhoes.

After installation, gradually pull the slide upwards so that the new pipeline is filled and pressurized upto the next installed socket valve, complete with end cap. Clean the slide and use the cover for protection against damage.



20

Plaats de afdekplaat met rubber pakking op de mofafsluiter en zet deze met de bouten goed vast.

Install the covering plate with gasket and firmly tighten the bolts.



Watertool Mofafsluiter

Artikelnummer	Omschrijving
90507450	Mofafsluiter PVC DN63 excl. schuif
90507470	Mofafsluiter PVC DN90 excl. schuif
90507480	Mofafsluiter PVC DN110 excl. schuif
90507500	Mofafsluiter PVC DN160 excl. schuif
90507510	Mofafsluiter PVC DN200 excl. schuif
90507455	Eindkap 63 mm
90507475	Eindkap 90 mm
90507485	Eindkap 110 mm
90507505	Eindkap 160 mm
90507515	Eindkap 200 mm
90507550	Schuif mofafsluiter DN63
90507570	Schuif mofafsluiter DN90
90507580	Schuif mofafsluiter DN110
90507600	Schuif mofafsluiter DN160
90507610	Schuif mofafsluiter DN200
90507574	Beschermhoes Schuif Mofafsluiter DN63
90507575	Beschermhoes Schuif Mofafsluiter DN90
90507585	Beschermhoes Schuif Mofafsluiter DN110
90507605	Beschermhoes Schuif Mofafsluiter DN160
90507615	Beschermhoes Schuif Mofafsluiter DN200

Watertool Socket Valve

Article No.	Description
90507450	Socket Valve PVC DN63
90507470	Socket Valve PVC DN90
90507480	Socket Valve PVC DN110
90507500	Socket valve PVC DN160
90507510	Socket Valve PVC DN200
90507455	End cap 63 mm
90507475	End cap 90 mm
90507485	End cap 110 mm
90507505	End cap 160 mm
90507515	End cap 200 mm
90507550	Slide Socket Valve DN63
90507570	Slide Socket Valve DN90
90507580	Slide Socket Valve DN110
90507600	Slide Socket Valve DN160
90507610	Slide Socket Valve DN200
90507574	Protective cover Slide Socket Valve DN63
90507575	Protective cover Slide Socket Valve DN90
90507585	Protective cover Slide Socket Valve DN110
90507605	Protective cover Slide Socket Valve DN160
90507615	Protective cover Slide Socket Valve DN200



kleiss & co

Scheepmakersstraat 17
3334 KG Zwijndrecht
The Netherlands
Telefoon: +31-78-629 1313
E-mail: info@kleiss.nl